

ID VODNÍHO TOKU: 200076299 SOUŘADNICE X JTSK: -724703,04 Y JTSK: -1158433,48

ZÁKLADNÍ PARAMETRY PŘÍČNÉ PŘEKÁŽKY

DRUH	pevný	SPÁD [m]	2,8
TVAR	přímý	STŘ. DÉLKA [m]	60,82
TYP	lichoběžníkový		
VLASTNÍK	Povodí Vltavy, státní podnik		

POPIS

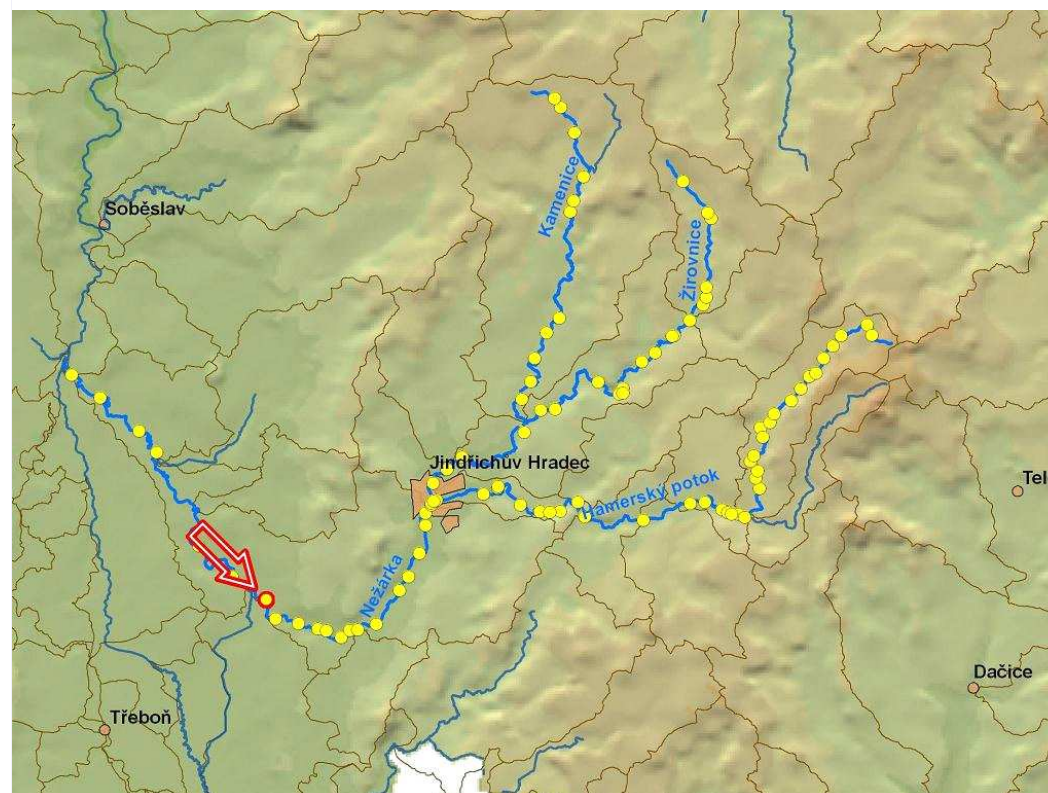
Jedná se o pevný mírně lomený jez v majetku PVL, celková délka jezu je 60,8 m a spád činí 2,8 m. U levého břehu je umístěna vorová propust hrazená klapkou, připravuje se její rekonstrukce. Propust se používá k manipulaci během velkých vod. Vpravo na jezu stojí MVE o Q_{max} 2,4 m³/s, MZP není stanoven. Majitel MVE dodržuje přibližně 2 cm paprsek přes hranu jezu (podle orientačního výpočtu jde o průtok přibližně 0,3 m³/s).

VAZBA NA ADMINISTRATIVNÍ ČLENĚNÍ

KÓD KRAJE	03	NÁZEV KRAJE	Jihočeský
KÓD OKRESU	3303	NÁZEV OKRESU	Jindřichův Hradec
KÓD ORP	06052	NÁZEV ORP	Jindřichův Hradec
KÓD OBCE	5304	NÁZEV OBCE	Stráž nad Nežárkou
KÓD ST.Ú.	06052	NÁZEV ST.Ú.	Městský úřad Jindřichův Hradec - Stavební úřad

VAZBA NA HYDROLOGICKÉ ČLENĚNÍ POVODÍ

ČÍSLO HYDROL.POŘ.	107030570	ÚSEK HR. ČLENĚNÍ VODNÍHO TOKU	1180600
ÚTVAR POVRCH.VOD	11822010	Nežárka po ústí do toku Lužnice	



ID VODNÍHO TOKU: 200076299 SOUŘADNICE X JTSK: -724703,04 Y JTSK: -1158433,48

ELEKTRÁRNY - celkem 1

ID	200058980	POLOHA	vpravo	UMÍSTĚNÍ	na náhonu	TYP TURBINY	kašnová Francisova turbína	ODBĚR MAX (MIN) [m ³ /s]	2.4 (?)
		VÝKON INSTAL.(REÁLNÝ)[kW]	27 (?)	POZNÁMKA					
		DRŽITEL LICENCE (VLASTNÍK)	Václav Barták						

PROPUSTI - celkem 1

ID	200400452	TYP	proplachovací	POLOHA		DĚLKA [m]	2,25	ŠÍŘKA [m]	5,8	
		POZNÁMKA								

FOTODOKUMENTACE S POPISEM

Pohled na pravou část jezu



Pohled na levou část jezu s propustí



Propust s klapkou



ID VODNÍHO TOKU: 200076299 SOUŘADNICE X JTSK: -724703,04 Y JTSK: -1158433,48

Detail jezové hrany



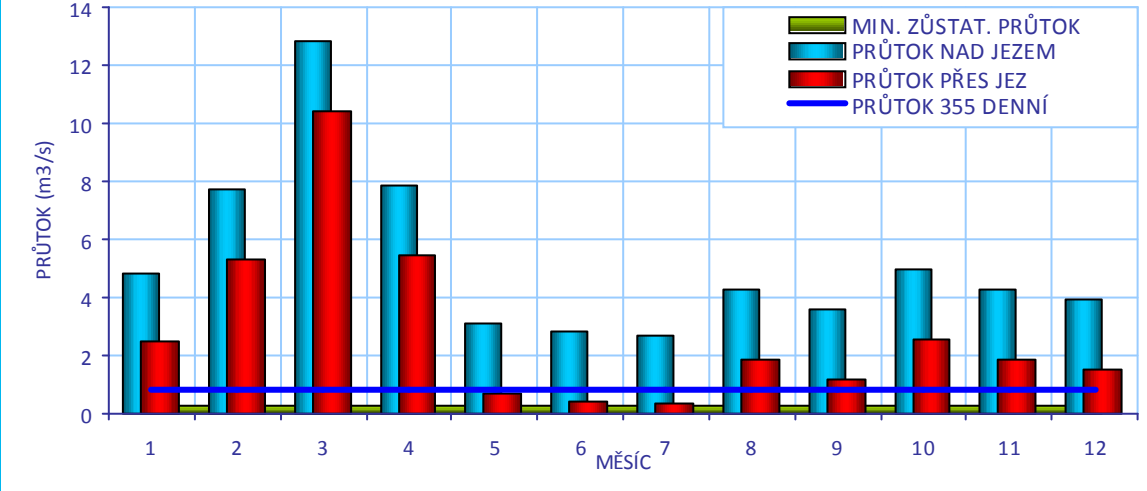
Pravý břeh v podjezí



Odpadní kanál od MVE



ORIENTAČNÍ PRŮTOKOVÉ POMĚRY



CÍLOVÉ RYBÍ SPOLEČENSTVO

SPOLEČENSTVO RYB	cejnové pásmo
RYBNÉ VODY	kaprové vody

VODÁCKÉ PODMÍNKY

SPORT. PROPUST	ne
SJÍŽDĚNÍ	ne
PŘETAŽENÍ	ne
PŘENESENÍ	ano - vlevo s obtížemi

ZHODNOCENÍ A NÁVRH

Málo využívaný úsek toku. Jez je nesjízdný, koničkování je nemožné, přenášení je možné na levém břehu. (chybí schůdky pro výstup a nástup do lodi). Kartáčový RP by situaci zlepšil, minimálně by bylo vhodné upravit břeh pro výstup a nástup do lodi.

ID VODNÍHO TOKU: 200076299

SOUŘADNICE X JTSK: -724703,04 Y JTSK: -1158433,48

IDENTIFIKACE PARCEL VE VZTAHU K NAVRHOVANÉMU ŘEŠENÍ

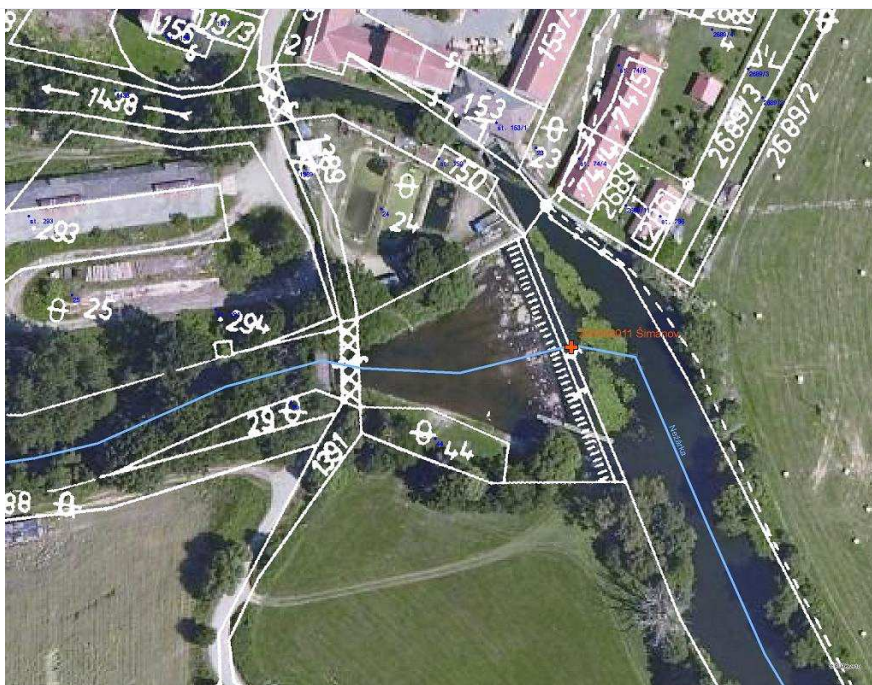
POZEMEK	BŘEH/TOK	ID KAT.Ú.	KATASTR	PARC. ČÍSLO	VÝMĚRA	DRUH POZEMKU	ČÍSLO LV	PODÍL	VLASTNÍK
př. pozemek	LB	756377	PK	44	531	Ostatní plocha	736	1	Agentura ochrany přírody a krajiny České republiky
př. pozemek	LB	756377	PK	32/1	48242	Trvalý travní porost			Nezjištěn
pozemek MVE	PB	756377	KN	st. 156	746	Zastavěná plocha a nádvoří	625	1	Václav Barták
Koryto toku	TOK	756377	PK	1438	5478	Vodní plocha	197	1	Povodí Vltavy, státní podnik
Koryto toku	TOK	756377	PK	1437/1	61699	Vodní plocha			Nezjištěn

POTENCIÁLNĚ DOTČENÉ ÚZEMNÍ LIMITY

VELKOPLOŠNÁ CHRÁNĚNÁ ÚZEMÍ

NÁZEV	KATEGORIE	ZÓNA
Třeboňsko	CHKO	III

PŘÍRODNÍ PARK	- není
NATURA	- není
MALOPLOŠNÁ ZVLÁŠTĚ CHRÁNĚNÁ ÚZEMÍ	- nejsou
DALŠÍ LIMITY ÚZEMÍ	- nejsou



ID VODNÍHO TOKU: 200076299

SOUŘADNICE X JTSK: -724703,04 Y JTSK: -1158433,48

ŘEŠENÍ MIGRAČNÍ PROSTUPNOSTI

STÁVAJÍCÍ STAV	
RYBÍ PŘECHOD	není
POPIS	
DOKUMENTACE	Není k dispozici.
NAVROVANÝ STAV	
ZPŮSOB ŘEŠENÍ	přírodě blízký bypas
UMÍSTĚNÍ	levý břeh
POPIS ŘEŠENÍ	<p>Jez je migračně neprůchodný. Jelikož není na jezu stanoven MZP a vzhledem k orientačním hydrologickým datům bude na jezu v květnu a v červnu nedostatek vody pro RP. Je nutné zahájit jednání s majitelem MVE s cílem stanovit MZP na úroveň Q355 (přibližně 0,8 m³/s). K tomuto přispívá i fakt, že odpadní kanál od MVE je dlouhý 300m. Na pravém břehu není možné s prostorových důvodů RP postavit. Vzhledem k tomu, že vorová propust je využívána k manipulaci, nelze ji pro výstavbu RP využít. Navrhujeme dvě varianty výstavby RP:</p> <ol style="list-style-type: none"> 1. Bypas na levém břehu, při průměrném spádu 1/20 bude délka 56 m, šířka bude záležet na průtoku, který se pro RP podaří zajistit a tím i šířce RP, ideální by byl průtok alespoň 500l/s a šířka RP 2m. Cenu lze odhadnout na 2,8 mil Kč. Nevýhodou tohoto řešení je že nesplňuje požadavky na vodácký provoz a dále vstup do RP bude poměrně daleko od jezu, od kterého navíc RP odděluje vorová propust. 2. Na pravé straně vorové propusti lze vybudovat kartáčový RP, který je možné postavit i ve spádu 1/13 a o návrhovém průtoku 300 l/s. Cenu lze odhadnout na 2,3 mil Kč. Pokud bude šířka 2 m, lze ho využít jako sportovní propust. Při šířce 1 m by mohl být návrhový průtok snížen na 150 l a i tak by mohl být sjízdný pro menší lodě. Cena by se snížila na zhruba 1,5 mil Kč.
INVEST. NÁKLADY	2 800 000 Kč
VYJÁDŘENÍ PROVOZOVATELE MVE	p. Václav Barták Navrhuje řešení, kdy by v době nízkých průtoků byl RP mimo provoz. Bude vyžadovat co nejmenší omezení funkce MVE. V případě nějaké formy kompenzace by souhlasil a byl by ochotný i zajistit údržbu RP. Pokud nebudou tyto podmínky dodrženy, nesouhlasí s navrženým řešením.
HODNOCENÍ	Zpracování projektové dokumentace, kombinace - kartáčový RP ve stáv. propusti a jiný RP
HARMONOGRAM	etapa 1

200058011 - ŠIMANOV - NEŽÁRKA - 26.723 ř.km

